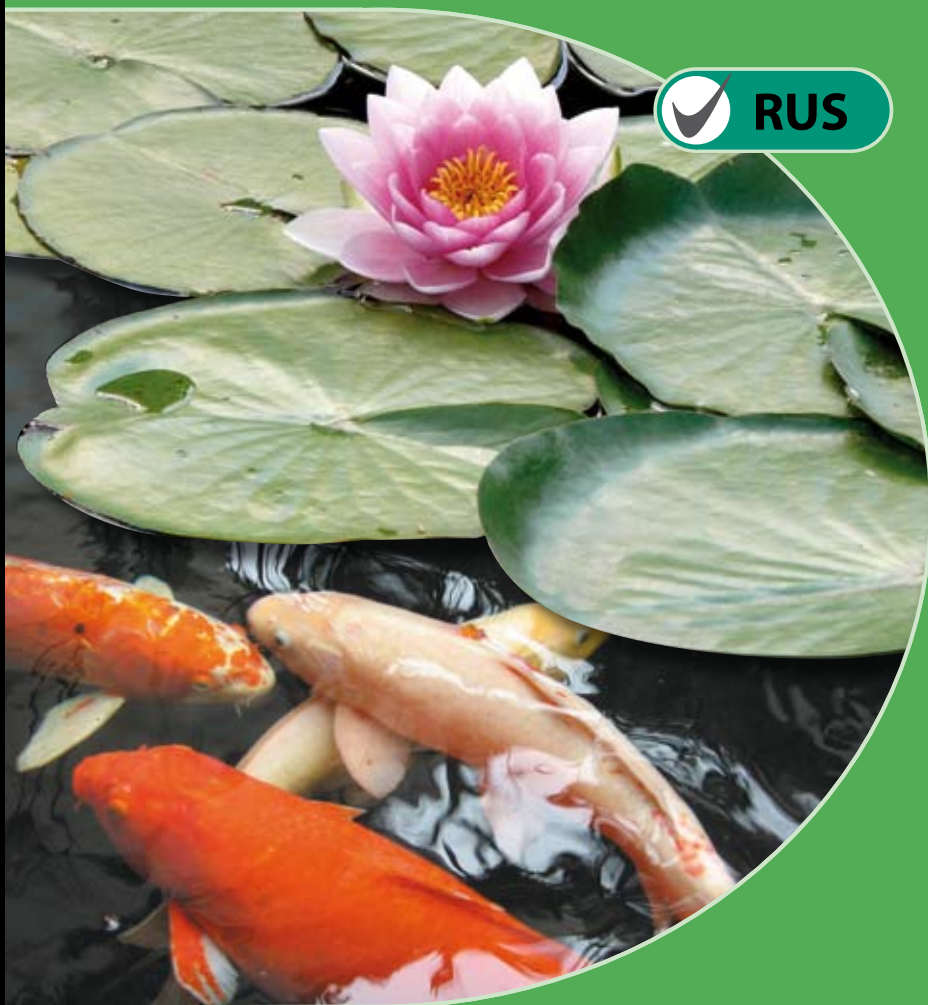



Как создать пруд с AQUAEL



RUS

AQUAEL

Строительство и обустройство пруда; прудовое оборудование; подбор растений и рыб; кормление и уход.

A photograph of a well-maintained garden pond. In the center, a tall, narrow evergreen tree stands prominently. The pond is bordered by large, light-colored stones. Various plants, including yellow flowers and green foliage, are scattered around the pond's edge. The water is calm, reflecting the surrounding greenery. A white text box is overlaid on the upper right portion of the image.

В жаркий день нет ничего лучше, чем посидеть у водоёма, даже если это всего лишь искусственный садовый пруд. Чтобы построить его самостоятельно, достаточно обладать минимальными знаниями и не нарушать некоторые основные правила. Самые важные из них рассмотрим ниже.



Строим садовый пруд шаг за шагом

Создание проекта

4

Использование готовой формы «Easy Pond»

5

Использование пленки

6

Фонтан в доме – «AQUAEL KOMFORT»

8

Оборудование для пруда

Насосы «AQUAEL AQUAJET»

9

Чистая вода – это главное – Фильтры «AQUAEL»

12

Борьба с водорослями – Стерилизатор UV

14

Готовые фильтрационные комплекты «KLARJET»

15

Защита насоса – «POND PLANT»

16

Ночной пруд – Освещение водоёма

17

Техника в садовом пруду

Оживляем водоём – Растения в пруду

18

Заселяем водоём – Рыбы в пруду

20

Уход за садовым прудом – Средства для воды

21

Кормление прудовых рыб – Корма «АСТІ»

22

Трудное время – Пруд зимой

23



Прежде чем взяться за проектирование пруда, следует ответить на некоторые вопросы. Самые главные из них: размер, местоположение и какое оборудование будет использовано.

Строим садовый пруд шаг за шагом Основные исходные данные



До того, как приступить к строительству пруда, лучше составить его подробный план-проект.

Размеры

Площадь и глубина пруда должны быть такими, чтобы живущие в нём рыбы могли спокойно переносить и летнюю жару, и зимние морозы. В противном случае на холодное время года рыбу придётся вылавливать. Чтобы избежать таких проблем, минимальная площадь искусственного водоёма должна составлять 10-12 м², а глубина 120 см, а лучше и все 150 см. Такие параметры гарантируют, что даже в самые крепкие морозы подо льдом останется

достаточно воды, чтобы рыбы могли безболезненно пережить зиму. Поэтому, если конечно позволяют территориальные и финансовые возможности, лучше строить большой садовый пруд. Ведь чем больше водоём, тем проще за ним уход и тем дольше вода в пруду останется чистой и прозрачной.



КАСКАД

Отличным украшением для «EASY POND» будет КАСКАД. Как сама прудовая форма, КАСКАД выполнен из эпоксидной смолы, упрочнённой стекловолокном. Конструкция каскада состоит из элементов, по форме напоминающих настоящие выступы скалы. После сборки конструкция примет форму небольшого водопада, который украсит водоём. Для установки такого каскада понадобится небольшая насыпь, землю для которой можно взять из прудового котлована, подготовленного под установку пластиковой формы «EASY POND». Таким образом, решится и вопрос вывоза лишней земли. Для «запуска» КАСКАДА используйте фонтанные насосы «AQUAJET PFN», описанные на страницах 9÷10.

КАСКАД I: Технические данные: высота до 150 см, ширина до 85 см, вес 27,95 кг; размеры отдельных элементов: 1 – 122х82х20 см, 13,35 кг; 2 – 112х72х35 см, 13 кг; 3 – 92х60х40 см, 6,4 кг; 4 – 70х58х22 см, 5,2 кг. но. продукта 200159

КАСКАД II: высота от 50 см; ширина до 65 см; размеры отдельных элементов: 1. Каскад Камень 60 см х 40 см, вес 3,5 кг; 2. Каскад Ручей 110 см х 65 см, вес 13,5 кг; **ВНИМАНИЕ!** Элементы Каскад Ручей совместимы друг с другом, можно соединять и создавать каскад любой высоты и длины.

Каскад Камень - но. продукта 105863
Каскад Ручей - но. продукта 105862



Если рыба в искусственном водоёме будет содержаться только в летний период то можно установить готовый садовый пруд «Easy Pond» ёмкостью 800 литров. Это будет идеальным решением, если водоём задуман просто как небольшое украшение загородного участка или как временное обитание для стайки небольших рыбок в теплое время года.

Строим садовый пруд шаг за шагом Использование готовой формы «Easy Pond»

Многие люди мечтают о садовом прудике на своём загородном участке. Однако одна лишь мысль о сложности строительства такого водоёма сводит на нет всякое желание чем-либо заниматься. Отличным решением этой проблемы будет «Easy Pond» - готовая форма для пруда, изготовленная из высоко-

качественной эпоксидной смолы с применением армированного стекловолокна. Такой состав делает форму очень прочной и устойчивой к механическим воз-

действиям. Кроме того, «Easy Pond» обладает хорошей морозостойкостью, поэтому демонтировать ее на зимнее время не придется. Размеры пруда составляют соответственно 250х180х80 см (длина х ширина х глубина), то есть являются достаточными для того, чтобы создать и удержать в водоёме биологическое равновесие. Пруд может вмещать более 800 литров воды,



качественной эпоксидной смолы с применением армированного стекловолокна. Такой состав делает форму очень прочной и устойчивой к механическим воз-

действиям. Кроме того, «Easy Pond» обладает хорошей морозостойкостью, поэтому демонтировать ее на зимнее время не придется. Размеры пруда составляют соответственно 250х180х80 см (длина х ширина х глубина), то есть являются достаточными для того, чтобы создать и удержать в водоёме биологическое равновесие. Пруд может вмещать более 800 литров воды,

Три этапа строительства пруда:

- изготовление овальной ямы, имеющей размеры 260 х 190 х 90 см
- заполнение дна слоем песка толщиной около 10 см
- установка готовой формы, фиксация при помощи песка или земли и укладка фланца.

Используя форму «EASY POND», уже через несколько часов садовый участок будет украшать аккуратный прудик.



Устанавливается «EASY POND» быстро и без проблем.



Наиболее часто при строительстве искусственных водоёмов для гидроизоляции используется специальная пленка. С её помощью можно создавать садовые пруды любых форм и размеров, которые будут радовать глаз долгие годы.

Строим садовый пруд шаг за шагом Использование пленки

Создание проекта

Перед строительством пруда лучше составить план участка и на схеме обозначить водоём. Это облегчит дальнейшую работу и уберёжит Вас от ошибок. Рельеф дна также луч-

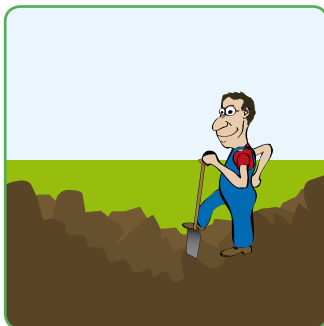


Проект искусственного пруда

ше распланировать заранее. Глубокие места водоёма по мере приближения к берегам должны обязательно сменяться мелководными зонами и подводными террасами. Это необходимо для посадки водных растений.

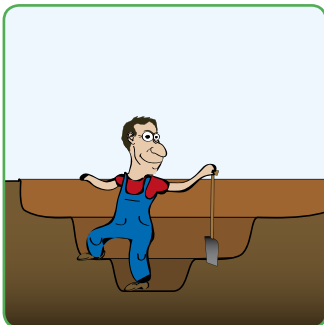
Строительство

Котлован для пруда можно выкопать как вручную, так и с помощью экскаватора, естественно не забывая о необходимости создания мелководных зон. Затем дно котлована засыпается слоем чистого песка толщиной 20 см. Песчаная подушка нужна для того, чтобы предотвратить повреждение гидроизоляции. По завершении подготовительных работ,



Котлован для искусственного пруда можно выкопать вручную или с помощью экскаватора.

можно укладывать пленку. В этом деле нужна предельная аккуратность. Пленка должна плотно прилегать ко дну и стенкам котлована. Естественно, без складок уложить пленку невозможно, но эти неровности позже легко замаскируются гравием и камнями. Чтобы в процессе монтажа пленка не сползала, её мож-



Глубокие места водоёма должны сменяться мелководными зонами и подводными террасами.

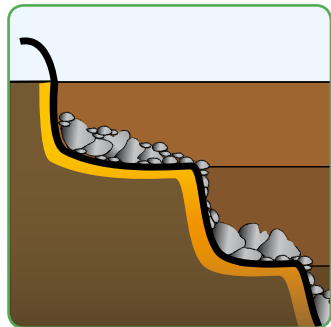
Расположение Нужно знать:

- Лучше, расположить водоём на восточной или западной стороне участка. Это положительно влияет на рост растений и ограничивает появление нежелательных водорослей (цветение воды).
- На северной стороне некоторым водным растениям будет мало света. На южной, напротив, слишком много, что способствует развитию нежелательных водорослей. Поэтому поддерживать пруд в чистоте будет очень сложно.
- Не следует строить пруд в непосредственной близости к деревьям, разрастающиеся в почве корни могут нарушать целостность дна.





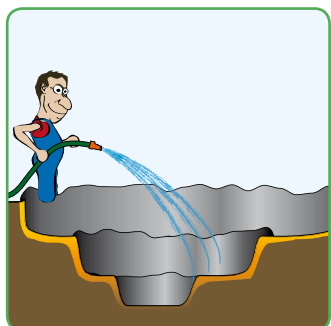
но прижать камнями. Однако нельзя использовать для этих целей кирпичи или острые камни, которые могут повредить материал. На дно пруда, на пленку, нужно уложить слой гравия толщиной 2-3 см. Нет смысла



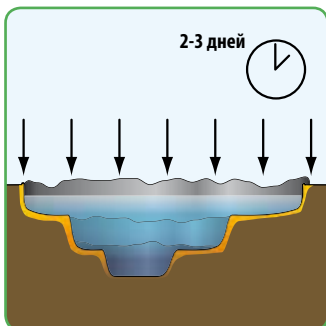
насыпать больше, так как со временем дно всё равно покроется илом. Но на подводных террасах, там, где будут высажены растения, слой гравия должен быть немного больше.

Наполнение пруда

Для водоёма можно использовать обычную воду из-под крана. Но заполнять пруд нужно поэтапно. Сначала лучше залить водоём наполовину и подождать 2-3 дня. За это время пленка растянется под тяжестью воды и примет нужную форму. После этого водоём можно окончательно наполнить и начать оформление берегов.



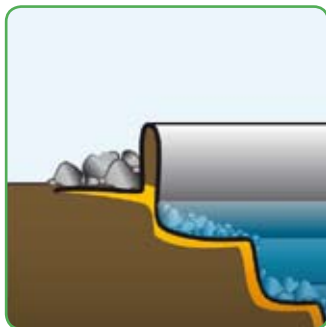
Для наполнения пруда используется водопроводная вода.



За 2-3 дня пленка растянется под тяжестью воды и примет нужную форму.

Укрепление берега

Очень важно хорошо защитить края гидроизоляции. Для этого нужно их подвернуть, присыпать землёй и обложить камнями так,



Пленку нужно подвернуть и прикопать.

чтобы они защищали пруд от попадания грязи. Берега пруда должны не только скрывать и защищать гидроизоляцию, но ещё и украшать водоём. Оформление берега должно подчёркивать гармонию водоёма на участке. Для этого может быть использована газонная или скальная поверхность. Пруд можно дополнить живописным каскадом.

Нужно знать:

- Если у Вас есть кот, лучше выкопать котлован глубже, примерно на 25 см больше запланированной глубины водоёма. Это нужно, чтобы образовался высокий берег, который не позволил бы коту вылавливать из пруда рыбу.
- Стенки и дно котлована должны быть аккуратно выровнены, со всей его площади необходимо удалить камни и даже кусочки корней.
- Перед тем как наполнить пруд водой, спишите показания счётчика воды, чтобы точно определить объёмы пруда. Это обязательно пригодится в дальнейшем.





Фирма «AQUAEL» позаботилась и о тех, кто живёт в многоквартирных домах и не имеет даже небольшого садового участка. Серия «KOMFORT» - это маленькие фонтаны для комнат или балконов с замкнутым циклом. Они положительно влияют на микроклимат в доме и служат необычным украшением и дополнением любого интерьера.

«AQUAEL KOMFORT» Фонтан в квартире и на балконе с замкнутым циклом

«AQUAEL KOMFORT TARAS» и «AQUAEL KOMFORT GARDEN» положительно влияют на микроклимат в доме и служат необычным украшением и дополнением любого интерьера



«KOMFORT GARDEN»

«KOMFORT GARDEN» подойдёт для небольшого садового участка. Это пластмассовая форма со специальными углублениями для фонтанного насоса «AQUAJET PFN 1100» (входит в комплект). Сам «KOMFORT GARDEN» вкапывается в грунт газона или клумбы. Фонтан не займёт много места, но станет оригинальным украшением прилегающей к дому территории.



«KOMFORT TARAS»

Этот маленький фонтан (с замкнутым циклом) может быть установлен в квартире, на балконе или в офисе. Он состоит из нижней, широкой пластиковой чаши, и верхней декоративной крышки со специальными углублениями. Благодаря рельефу верхней крышки, фонтан можно украсить настоящими водными растениями. Для «KOMFORT TARAS» используется насос «AQUAJET PFN 1100». Существует два цвета чаш: зелёный и цвет естественной керамики. И «AQUAEL KOMFORT TARAS», и «AQUAEL KOMFORT GARDEN» не только украшения для дома или сада. С их помощью можно изменить микроклимат, повысить



влажность, а успокаивающий шелест фонтана поможет расслабиться после трудного рабочего дня.





Искусственные водоёмы значительно меньше натуральных. Им не сравниться ни с реками, ни с озёрами. Чтобы удерживать биологическое равновесие в небольшом искусственном прудике, в водоёме необходимо установить специальное оборудование.



Оборудование для пруда Насосы «AQUAJET AQUAJET»

Среди всего разнообразия оборудования для искусственных прудов одним из важнейших является насос. Он предназначен для перекачивания воды. Насос может приводить в действие фонтан (без которого многим сложно представить по-настоящему красивый садовый пруд). Так же насос подаёт воду в фильтр для механической очистки или к UV стерилизатору для борьбы с нежелательными водорослями. Без насоса не обойтись и в том случае, если пруд украшается водопадом или каскадом.

Подбор насоса

Выбирать насос нужно, исходя из его производительности. То есть необходимо учесть, сколько литров воды он способен перекачать за час работы. Так, например, если водоём примерно 5 м³ объёмом, то производительность насоса должна быть не меньше 2500 литров в час, т.е. насос минимум должен прокачивать половину всего объема воды в час.

Нужно знать:

Производительность насоса становится тем ниже, чем выше он должен поднимать воду. Чтобы не ошибиться в выборе, на упаковках насосов «AQUAEL» указывается так называемая высота подъёма столба воды в виде наглядной диаграммы. С помощью такой таблицы можно легко вычислить, какой мощности должен обладать насос, интересующий Вас.

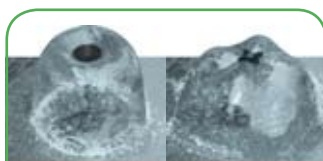


Насосы «AQUAJET PPN 350», «PPN 650» и «PPN1100».



Насосы «AQUAJET»

Линию насосов «AQUAJET» открывают небольшие модели, предназначенные для подачи воды в домашние фонтаны и миниатюрные прудики. Среди них «AQUAJET PPN 350», «PPN 650» и «PPN 1100» (цифры означают максимальную производительность данной модели насоса в литрах в час). Они имеют специальную телескопическую фонтанную насадку, наконечники которой придают струям воды нужную форму. Чтобы сделать фонтан ещё оригинальнее, можно приобрести дополнительные фонтанные насадки. С их помощью можно менять форму струи, например, придать ей форму грибка, зонтика, клёша или тюльпана.



Фонтанные насадки «KR-1»

Чтобы сделать фонтан более интересным, придав струям необычные формы, можно воспользоваться специальными фонтанными насадками «KR-1». Они подойдут для насосов «PPN 350» и «650». Это три независимых наконечника, которые украсят Ваш фонтан.



| PPN | 350 | 650 | 1100 |
|---|--------|--------|--------|
| Мощность [Вт] | 4,5 | 6 | 14 |
| Максимальная производительность [л/час] | 350 | 650 | 1100 |
| Максимальный подъём [см] | 70 | 90 | 100 |
| № изделия | 102480 | 102483 | 102484 |

Сравнение технических данных насосов «AQUAJET PPN 350», «PPN 650 и PPN 1100».

Насосы «AQUAJET PFN»

Для искусственных прудов средних размеров «AQUAEL» рекомендует серию насосов «AQUAJET PFN 1500-10000». Они имеют двойной механический фильтр предварительной очистки, состоящий из защитной корзинки, изготовленной из пластика, а также губчатого вкладыша. Здесь задерживаются крупные и более мелкие частицы механической грязи. Благодаря этому ротор не закупоривается и производительность насоса не снижается. Основание насоса имеет такую форму, которая позволяет достаточно просто крепиться к фильтрам серии «MAXI», погружённых в воду. Удобное подключение насосов к сети обеспечивает их 10-метровый электрический кабель.



Насосы «AQUAJET PFN 1500 - PFN 10000».

Корунд – это прочность и бесшумная работа

Насосы «PFN 1500-10000» имеют уникальные роторы с керамическими осями, изготовленные по современной технологии в соответствии со стандартами «AQUAEL». Их основным компонентом является корунд – минерал, уступающий по твёрдости только алмазу. Поэтому они не обыкновенно устойчивы к стиранию и износу. В результате, оси роторов насосов «PFN» могут работать непрерывно и бесперебойно в течение многих лет. Кроме того, керамика заметно снижает колебания ротора, благодаря чему насосы «PFN» работают практически бесшумно. Они являются более производительными и более экономичными в эксплуатации.



Разрез насоса «AQUAJET PFN 2500»



Разрез насоса «AQUAJET PFN 7500» с дополнительной корзиной в зоне всасывания.

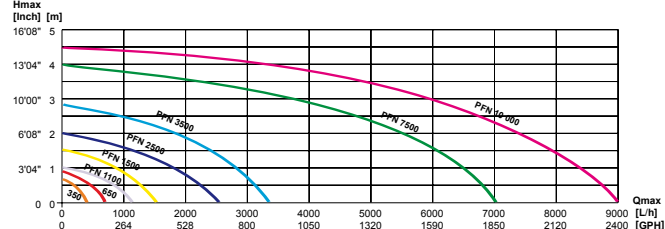
Насадки для фонтанов «KR-3»

Для насосов «PFN 1100, 1500, 2500 и 3500» можно использовать набор насадок «KR-3». В него входят четыре независимых наконечника. С их помощью можно сделать фонтан более интересным и придать струям необычные формы.

PFN

| | 1500 | 2500 | 3500 | 7500 | 10000 |
|---|--------|--------|--------|--------|--------|
| Мощность [Вт] | 22 | 30 | 40 | 150 | 160 |
| Максимальная производительность [л/час] | 1500 | 2500 | 330w0 | 7000 | 9000 |
| Максимальный подъём [см] | 150 | 200 | 280 | 400 | 450 |
| № изделия | 102809 | 102053 | 102656 | 101666 | 104356 |

Сравнение технических данных насосов «AQUAJET PFN 1500 - PFN 10000»



«AQUAJET PFN 1500 – 10000». Несмотря на небольшие размеры, они имеют очень высокие показатели производительности.

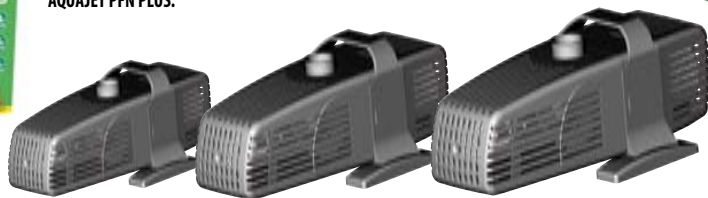
12V

Нужно знать:

- Иногда использование насосов «AQUAEL PFN» требует высоких показателей безопасности. Поэтому были созданы специальные 12-вольтовые насосы «AQUAJET PFN 2500 и 3500» с питанием от сети через трансформатор.



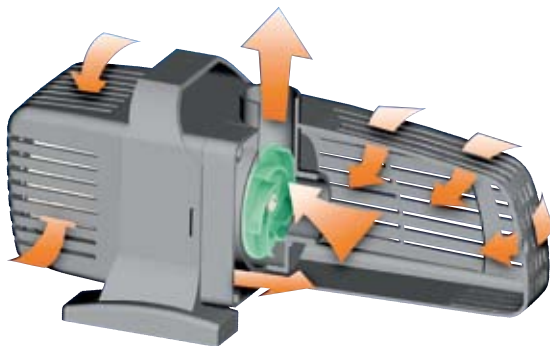
AQUAJET PFN PLUS.



Насосы «AQUAJET PFN 15000 - PFN 25000»

«AQUAJET» для больших прудов

Среди обладателей садовых участков появляется все больше людей, предпочитающих строить большие пруды объемом более 25 м³. Для таких водоёмов нужны мощные насосы «PFN 15000, 20000, 25000 или PFN PLUS 15000, 20000 и 25000», отличающиеся очень высокой производительностью и мощностью водной струи. Такие насосы незаменимы для создания высоких каскадов и водопадов, искусственных рек и ручьёв, а так же для фонтанов. Благодаря использованию асинхронного двигателя и керамической оси ротора, насосы работают бесшумно и потребляют минимум электроэнергии. 10-ти метровый кабель и механический фильтр предварительной очистки обеспечивают, соответственно, бесперебойное питание и защиту насоса от загрязнения. В итоге, оборудование будет эффективно работать без ухода довольно долгое время.



Вид насоса «AQUAJET PFN 20000»



Насос «AQUAJET PFN 20000» работает безотказно и долгое время не требует ухода

Фонтанные насадки KR-MAX



Фонтанная насадка «KR-Max» для использования с насосами «PFN 7500 и 10000». С помощью таких насадок можно получить струю в виде замкнутого водного колпака.

| PFN | 15000 | 15000 PLUS* | 20000 | 20000 PLUS* | 25000 | 20000 PLUS* |
|---|--|-------------|-------|-------------|-------|-------------|
| Мощность [Вт] | 320 | 200 | 420 | 300 | 520 | 350 |
| Максимальная производительность [л/час] | 15000 | 15000 | 20000 | 20000 | 25000 | 25000 |
| Максимальный подъём [см] | 6 | 6 | 7 | 6,5 | 8 | 7,5 |
| № изделия | 103376107973 103377107974 103378107975 | | | | | |

Сравнение технических данных насосов «AQUAJET PFN 15000 - PFN 25000»

* Меньше употребление электроэнергии и плавная регулировка обслуживания.



Вода в пруду подвержена не только механическому загрязнению, но и биологическому. Последнее возникает вследствие жизнедеятельности рыб. Естественные выделения рыб отравляют воду и накапливаясь, ставят под угрозу жизнь самих рыб и растений. Чтобы вода в пруду оставалась чистой, необходимо установить фильтр, который справится и с таким видом загрязнения.

Чистая вода – это главное Фильтры «AQUAEL»



Фильтрующие слои в фильтрах «MAXI»



Фильтры серии «MAXI»



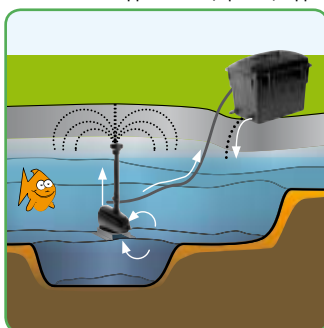
Фильтры «MAXI»

«AQUAEL» предлагает серию фильтров MAXI (MAXI, MAXI1, SUPERMAXI). Это универсальное оборудование, которое можно устанавливать как на берегу, так и в толще воды искусственного пруда. Фильтр представляет собой пластиковый короб, наполненный фильтрационными вкладышами (щёлки, два

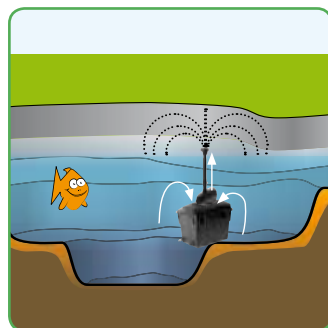
слоя губки, кокосовое волокно, бишарики). К входному отверстию присоединяется шланг насоса, через выходное отверстие очищенная вода попадает в пруд.

Фильтры «AQUAEL»

Существует два вида прудовых фильтров. Первый вид – внешние, устанавливающиеся на берегу водоёма. Второй вид – подводные, монтирующиеся на дно. Внешние фильтры экономят место в пруду, но их не всегда можно спрятать или красиво замаскировать. Подводного же оборудования не будет видно, но оно займёт лишнее место в самом пруду. Кроме того, обслуживание подводных фильтров более трудоёмко, нежели обслуживание внешних.



Установка фильтра на берегу



Установка фильтра в воде

| | MAXI | MAXI 1 | SUPER MAXI |
|-----------------------------------|-----------|-----------|------------|
| Рекомендуемая величина пруда [м3] | 5 | 10 | 25 |
| Рекомендуемый насос «PFN» | 2500/3500 | 2500/3500 | 7500/10000 |
| № изделия | 101671 | 101721 | 102466 |

Сравнение технических данных фильтров «AQUAEL MAXI»



РАБОТА [WORK]
Вода протекает через слои фильтрующих губок (1), биошарики (2) и стерилизатор UV (3)



АВТО-ОЧИСТКА [AUTOCLEAN] – вода меняет направление течения и промывает фильтрационные вкладыши



ОБВОДНЫЙ КАНАЛ [BYPASS] – даёт возможность заменять фильтрационные вкладыши без выключения насоса, вода просто циркулирует внутри крышки!

Режим работы «KLAR PRESSURE UV 8000»

«KLAR PRESSURE UV 8000» – умный фильтр

Это единственная в своём роде установка, представляющая собой уникальное соединение функций прудового фильтра с функциями

поворота рычага управления, вода меняет направление течения, смывая все накопившиеся в фильтре загрязнения, и выводит их в отде-

льную выход (штуцер).

Если к штуцеру подсоединить садовый шланг, то воду можно использовать для полива огорода. Кстати, такая поливка очень полезна, так как сама по себе прудовая вода хорошее удобрение для растений. Ещё

одним достоинством

данного фильтра является функция «bypass». Она позволяет произвести замену фильтрационных материалов фильтра, не выключая насоса. Для этого нужно включить функцию «bypass» поворотом рычага, снять крышку с фильтра, оставляем ее, и забираем сам фильтр для чистки. Толщина корпуса позволяет устанавливать фильтр, как на уровне воды, так и ниже уровня. Данный фильтр превосходно подходит для маленьких и средних садовых прудов объёмом до 8000 литров. Небольшие размеры фильтра позволяют красиво замаскировать его без потерь удобства и эстетического вида.



«KLAR PRESSURE UV 8000»

ми высокопроизводительного UV стерилизатора. Сначала вода проходит через фильтрующие губки, затем сквозь слой биошариков. Их основная задача – нейтрализовать азотные соединения токсичные для рыб, живущих в пруду. После такой обработки вода попадает под действие 11-ватного UV стерилизатора, который очищает воду от вредных водорослей. Именно такая последовательность очищения позволяет добиться стопроцентной эффективности. В итоге вода, очищенная от лишних водорослей, жидких и твёрдых загрязнений, болезнетворных бактерий и простейших возвращается в пруд. Благодаря встроенной функции «AUTOCLEAN» фильтр легко прочищается. Достаточно одного



Фильтр «DEKOR»

Нужно знать:

Интересным решением будет внешний фильтр «DEKOR» для садовых прудов объёмом примерно 5 м³. Его уникальность в том, что он и сам может быть элементом декора, так как внешне он напоминает цветочный горшок. Действительно, на его крышке можно посадить цветы. Так фильтр превратится в клумбу. Фильтр «DEKOR» имеет то же наполнение, что и «MAXI».



Пример установки фильтра

| DEKOR | |
|-------------------------------------|-----------|
| РЕКОМЕНДУЕМАЯ ВЕЛИЧИНА ВОДОЁМА [мЗ] | 5 |
| РЕКОМЕНДУЕМЫЙ НАСОС «PFN» | 2500/3500 |
| № изделия | 102467 |
| Технические данные фильтра «DEKOR» | |



Даже если в садовом пруду установлен фильтр, в воде всё равно могут появиться вредоносные водоросли, которые быстро превратят чистый пруд в зелёное болото. Чтобы такого не случилось нужно установить в водоёме UV стерилизатор, который предотвратит размножение водорослей.

Стерилизаторы UV Борьба с водорослями

Стерилизатор «UV»

Стерилизатор «UV» очищает воду от водорослей, бактерий и простейших. Сохраняет прозрачность воды и защищает рыбу от вредных микроорганизмов. Устанавливается как на поверхности, так и в воде (погружение до 1м). Срок службы самой лампы примерно 9000 часов (около 375 дней), после лампы необходимо заменить на новую!

Стерилизаторы «UV Metal»



Кварцевое зеркало

Для малых и средних прудов «AQUAEL» предлагает стерилизаторы «UV 9Вт и 11Вт». В их конструкцию входит зеркало из кварцевого стекла, которое увеличивает эффективность деятельности стерилизаторов почти на 50%. Это возможно благодаря отражению света и его повторному прохождению через воду.

который предотвращает включение лампы вне корпуса (лучи UV опасны для глаз).

Корпус из металла

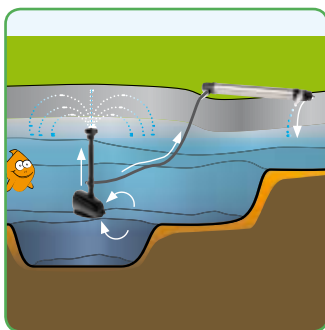
Стерилизаторы мощностью 15, 30 и 55 Вт изготовлены из твёрдого и не подверженного коррозии алюминия,

а их отполированная внутренняя сторона исполняет роль кварцевого зеркала. Они оборудованы универсальными штуцерами, с помощью которых стерилизаторы можно соединять с садовыми шлангами любого диаметра. Имеют 10-метровый электрический провод.

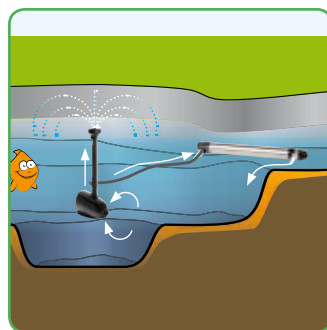


Стерилизатор «UV 9Вт»

В устройстве находится вмонтированный магнитный выключатель,



Установка стерилизатора на поверхности



Установка стерилизатора внутри пруда

UV STERILIZER

| | PS-9W | PS-11W | PS-15W | PS-30W | PS-55W |
|--|--------|--------|--------|--------|--------|
| Максимальная производительность насоса [л/час] | 2500 | 3500 | 4000 | 8500 | 10000 |
| № изделия | 102296 | 102297 | 102067 | 102065 | 102066 |

Технические данные стерилизаторов «UV» для садовых



Правильно подобрать необходимое оборудование для садового пруда, такое как насос, фильтр, нагреватель, чтобы они идеально подходили по показателям довольно хлопотно. Особенно это обременительно для начинающих любителей садовых водоёмов. Решить эту проблему можно с помощью готовых фильтрационных наборов.



KLARJET Всё в одном



Способ установки фильтрационных наборов «KLARJET»



Фильтрационные наборы «KLARJET». Комплект оборудования для садового пруда

«KLARJET»

Если Вы хотите приобрести данный набор оборудования, «AQUAEL» предлагает три типа фильтрационных наборов «KLARJET»: 5000, 10000 и 15000. В комплект входят фонтанный насос, внешний фильтр и установленный в нем UV стерилизатор для пруда. Эта покупка будет действительно выгодной. Особенно, если это первый самостоятельный опыт обустройства садового водоёма.

| | KLARJET 5000 | KLARJET 10000 | KLARJET 15000 |
|-----------------------------------|--------------|---------------|---------------|
| ВСТРОЕННАЯ ЛАМПА СТЕРИЛИЗАТОРА UV | PS-5W | PS-9W | PS-11W |
| ВМЕСТИМОСТЬ ВОДОЁМА Vol [ЛИТРОВ] | 5000 | 10000 | 15000 |
| НАСОС «PFN» В НАБОРЕ | 2500 | 3500 | 7500 |
| № ИЗДЕЛИЯ | 102591 | 102592 | 102576 |

Технические данные фильтрующих наборов «KLARJET»



Очень часто владельцы садовых водоёмов сталкиваются с засорением фонтанных насосов. Из-за механических загрязнений и образовавшегося со временем ила насосы не могут нормально работать. Поэтому «AQUAEL» предлагает серию коробов и всасывающих модулей, предназначенных для защиты насосов.

«POND PLANT» Защита насоса

PONDPLANT

Всасывающая корзинка для защиты насоса «PONDPLANT» имеет форму капустного кочана с тремя раскинувшимися листьями. Внутри короба достаточно места, чтобы установить насос. Большое количество отверстий на резервуаре и трёх ибающих листьях увеличивает площадь всасывания более чем в три раза, а благодаря их небольшому диаметру крупная механическая грязь не может попасть в насос и нарушить его работу, понизив производительность. Корзины «PONDPLANT» совместимы со всеми насосами фирмы «AQUAEL», от «PFN 1500» до «PFN 10000». Используя такую корзину, не придётся постоянно чистить насос, а вода в пруду долгое время останется свежей и чистой. Особенно приятно то, что вид короба приближен к природному, натуральному. Даже если он будет замечен в водоёме, его вид не вызовет раздражения, так как корзина гармонично впишется в общий дизайн.

«PONDLEAF» (Рис. 29) и «PONDLEAF



PONDLEAF

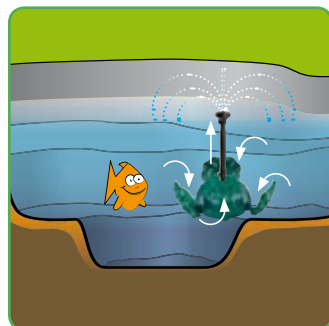
TRIO» - это всасывающие модули для насосов. Принцип работы тот же, что и у модуля описанного выше. Они устанавливаются возле берега и дают возможность удобно обслуживать и регулировать производительность любого типа насоса.



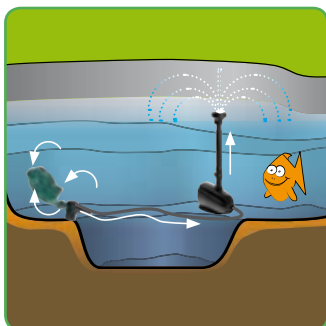
PONDLEAF TRIO



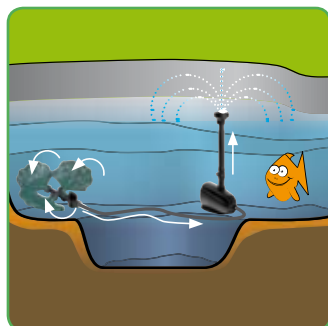
PONDPLANT



Способ установки «PONDPLANT»



Способ установки «PONDLEAF»



Способ установки «PONDLEAF TRIO»



Сделать пруд более привлекательным поможет подсветка. Для этого существует специальное оборудование: подводные лампы и накладки на сопла фонтанных насосов.

Пруд ночью Освещение водоёма

СВЕТОВЫЕ КОЛЬЦА-НАСАДКИ [LIGHT PLAY RING]

Световые накладки для насосов «AQUAJET PFN» - это кольца, которые устанавливаются на фонтанное сопло. Одно кольцо имеет несколько десятков светодиодов, которые подсвечивают вырывающуюся из насоса струю воды, создавая тем самым интересную незабываемую иллюми-



СВЕТОВЫЕ КОЛЬЦА-НАСАДКИ [LIGHT PLAY RINGS]

нацию. В комплект входят 4 фильтра, с помощью которых можно получить струи белого, зелёного, красного или оранжевого цветов. Используя такое оборудование можно создать впечатление, что водоём освещают непосредственно струи фонтана, словно бьющие не водой а светом. Существуют световые накладки двух вариантов: «S» - предназначенные для насосов «PFN-1500, 2500 и 3500», а также «L» - для «PFN-7500 и 10000». Световые накладки практически не нуждаются в техническом обслуживании, а вмонтированные в них светодиоды долговечны. Световые



«LIGHT PLAY RINGS» в работе

накладки превратят еле заметный ночной фонтан в настоящее световое представление.



**Набор подводных ламп
«WATERLIGHT QUADRO»**

Набор подводных ламп подходит как для установки на поверхности, так и в воде. Для каждой лампы предусмотрено по четыре цветовых фильтра. Данный набор поможет нарисовать настоящую картину цветом, светом и водой, как и «WATERLIGHT L-50» работает от 12V (трансформатор в комплекте).



**Подводная лампа
«WATERLIGHT L-50»**

Данная подводная лампа устанавливается с полным погружением. Оборудование работает от 12 V, так как это напряжение соответствует специфике использования оборудования (трансформатор в комплекте). В комплект входят три фильтра разных цветов.



Растения играют очень важную роль в биологическом балансе искусственного садового пруда. Они очищают воду, нейтрализуют вредные азотные вещества, обогащают воду кислородом. Растения это и место нереста, и убежище для мальчков и беспозвоночных. Кроме того, для некоторых обитателей пруда это ещё и корм

Оживляем водоём Растения в пруду

Прибрежные растения

В эту группу входят растения, растущие по берегу водоёма. К ним относятся тростник, рогоз, болотница и осока. Для представителей этой группы лучше выделить небольшой участок земли и контролировать их разрастание. Чаше остальных для декорации прибрежной зоны садового пруда используют рогоз, аир обыкновенный, ситник болотный, тростник обыкновенный, ситник развесистый и ирис жёлтый или касатик.

Растения болотистой зоны

Эти растения предпочитают очень влажную почву, поэтому высаживают их по кромке пруда в местах, где грунт максимально увлажнён. При правильном подходе к композиции, с помощью данного вида растений можно придать пруду естественный вид. Самыми интересными с точки зрения дизайна и в то же время самыми неприхотливыми являются такие растения как калужница болотная, стрелолист обыкновенный, белокрыльник болотный, лабазник вязолистный, частуха подорожниковая, хоста подорожниковая и

Плавающие растения

Эти растения плавают на поверхности воды. Для водоёма они полезны тем, что своей листвой затеняют пруд, предотвращая тем самым размножение вредных водорослей. Но, к сожалению, многие из них увядают осенью, и весной приходится украшать пруд заново. Самыми распространёнными являются: водный гиацинт, пистия розеточная, водяной орех, водокрас плавающий, сальвиния плавающая, ряска малая и ряска трехдольная.



Водные растения

У этих растений сильно развита гетерофилия. То есть они имеют два или сразу несколько видов листьев. Одни из них находятся и растут в воде, другие плавают на её поверхности, третьи же могут возвышаться над гладью водоёма. Так, например, обычно возвышаются цветы этих растений, которые служат отличным украшением пруда. К наиболее популярным водным растениям относятся водная лилия, телорез алоеидный, рдест плавающий, кубышка, вахта трёхлистная, хвощ болотный, рдест земноводный, а также кала болотная.

Подводные растения

Эти растения имеют хорошо развитую корневую систему и полностью находятся под водой. И хотя они не представляют особого интереса для декора водоёма, они всё-таки необходимы. Их основная функция - сохранить биологическое равновесие и чистоту воды в искусственном пруду, поэтому стоит выделить 1/3 площади дна водоёма для данного вида растений. К подводным растениям относятся канадская элодея, роголистник жёсткий и уруть колосковая.

Как высаживать?

Подводные растения, такие как элодея, роголистник или уруть можно высаживать непосредственно в слой гравия на дне основания. А вот водные, болотные и прибрежные нужно сажать в специальные корзины для прудовых растений. Сначала их нужно наполнить смесью песка и глины в соотношении 2:1. Высаживать растения лучше весной или осенью, хотя те виды, что продаются в цветочных горшках (например, водяная лилия) можно помещать в пруд практически в любое время года.

Количество растений в водоёме нужно постоянно держать под контролем и в случае необходимости удалять их излишки. В благоприятных условиях некоторые из них могут разрастись так, что заполняют весь водоём, в этом случае растения испортят оформление садового пруда и затруднят жизнь его обитателям.



Многие любители садовых прудов считают, что в водоёме обязательно должны жить рыбы. Стайка озорных ярких рыбок не только украшает пруд, но и оживляет его.

Заселяем садовый пруд Рыбы в водоёме

Заселяем рыбу

Не стоит сразу заселять рыбками только что построенный пруд. Лучше подождать примерно неделю с момента высадки растений, чтобы они успели приняться и укорениться. Кроме того, за это время из воды испарятся вредные вещества, начнёт налаживаться биологическая жизнь, в результате чего появятся полезные бактерии, необходимые для нормального функционирования водоёма. Спустя неделю можно заселить рыбок в пруд. Лучше не выпускать в водоём сразу всю стаю, а начать с пары рыб и постепенно увеличивать их количество по мере налаживания биологического баланса в пруду. Но у такого метода заселения есть один существенный недостаток. Каждый раз, подселая новую партию приобретённых рыб, возникает риск занести в пруд опасные болезни.



Карпы «Кои»

Подбор рыб для садового пруда

Существует несколько видов рыб, которые отлично подходят для содержания в искусственном пруду. Самые распространенные из них: карась золотистый, карпы «кои», линь золотистый, золотой язь (елец), амур и толстолобик. К необычным обитателям садовых водоёмов относится осётр.



Осётр

Нужно знать:

В пруду могут обитать не только рыбы, но и другие животные, например, жабы, раки, двусторчатые моллюски и другие беспозвоночные. Многие из них (жабы, водяные насекомые) естественно появятся в водоёме самостоятельно. Других же (раков, двусторчатых моллюсков), если есть желание, можно купить в специальных магазинах, там же где продают и прудовых рыб.



Чтобы создать оптимальные условия жизни для растений и рыб, а так же сохранить воду чистой, «AQUAEL» рекомендует использовать специальные средства для ухода за водой. Они очищают воду, предотвращают развитие вредных водорослей и уничтожают уже появившиеся.

Уход за садовым прудом Средства для ухода за водой



Препарат для очищения водопроводной воды

«Acti Pond Clean»

«Acti Pond Clean» - очищает водопроводную воду для дальнейшего использования её в садовом пруду. Препарат удаляет из состава воды молекулярный хлор, его соединения и другие вредные для рыб вещества, которыми насыщена водопроводная вода. Так же «Acti Pond Clean» снижает уровень токсичных тяжёлых металлов, таких как медь или цинк, до показателей безопасных обитателям водоёма. Защищает слизистую оболочку рыб, его обволакивающее действие защищает ранки на теле рыбы, является антистрессовым препаратом. Кроме того, создаёт благоприятные условия для жизни и размножения в садовом пруду. Чтобы обычная вода стала пригодной для использования в искусственном водоёме нужно совсем немного «Acti Pond Clean». Дозировка: 50 мл на каждые 1000 литров воды в водоёме.



Препарат, предотвращающий развитие водорослей

«Acti Pond Transparent»

«Acti Pond Transparent» - препарат, который защищает садовый пруд от образования вредных водорослей. Он обладает фильтрационными свойствами, направленным на ту часть светового спектра, которая необходима для развития водорослей. Действует он по типу солнцезащитного крема. «Acti Pond Transparent» не содержит меди и действует исключительно по принципу отражения света. Он поглощает и отражает ту часть спектра, которая благоприятствует росту водорослей. Дозировка: 50 мл на каждые 1000 литров воды в водоёме, один раз в неделю.



Препарат для уничтожения водорослей

«Acti Pond Algo Cont»

«Acti Pond Algo Cont» - препарат продолжительного действия, эффективно уничтожающий водоросли в декоративных прудах. Является абсолютно безопасным для рыб. Представляет собой смесь высоких технических полимеров, которые блокируют развитие водорослей и вредных бактерий. Не содержит нитратов, фосфатов и силикатов, которые вызывают рост нежелательных водорослей. После своего действия препарат саморазлагается биологическим путем, что не требует дополнительной очистки пруда. Обладает широким спектром действия и уничтожает большинство известных видов водорослей. Способствует самоочищению воды путём коагуляции загрязнений. Дозировка: 50 мл на каждые 1000 литров воды в пруду.



Если Вы хотите, чтобы рыбы в вашем садовом пруду чувствовали себя хорошо и не болели, необходимо правильно подобрать корм. «AQUAEL» рекомендует серию кормов для прудовых рыб «ACTI POND».

Корма «ACTI» Корм для прудовых рыб

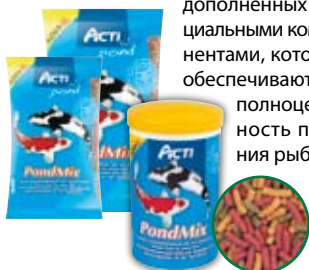
«ACTI POND COLOR»

Это плавающие палочки, компоненты которых естественным образом усиливают окраску таких рыб как: карпы, караси, золотые лини и ельцы.



«ACTI POND MIX»

Это идеальное решение для любителей прудовых рыб. Корм состоит из трёх видов плавающих палочек, дополненных специальными компонентами, которые обеспечивают полноценность питания рыб.



Нужно знать:

Кормить рыб нужно не чаще одного раза в день небольшими порциями, чтобы рыбы могли съесть всё лакомство в течение нескольких минут. Не стоит перекармливать рыб, так как это гораздо вреднее для них, нежели недоедание.

«ACTI POND BASIC»

Это превосходная универсальная пища, в виде плавающих палочек, предназначенная для кормления всеядных и растительноядных прудовых рыб, особенно карпов, карасей, линьев и язёй. Благодаря комплексному составу, корм обеспечивает здоровье и энергию, а также гарантирует быстрый рост рыб.



«ACTI POND STURIO»

Это корм, предназначенный для осётров. Имеет вид быстро тонущих гранул, богатых белками и жирами, которые обеспечивают рыбам хорошее самочувствие и быстрый рост.



«ACTI KOI SPIRULINA»

«ACTI KOI SPIRULINA» создан для больших рыб, особенно карпов. Благодаря высокому содержанию «спирулины», этот корм является необыкновенно питательным (Спирулина — одна из ценнейших водорослей, на 74 процента состоит из чистого белка).



«ACTI PONDBIGFISH»

Универсальный основной корм для прудовых рыб, в особенности для карпа, карпа кои, карася и золотого язя (*Leuciscus idus* var. *orfus*). Форма небольших, плавающих гранул, долго удерживающихся на поверхности воды, обеспечивает полное поедание корма и препятствует его потере. Очень высокое содержание легкоусваиваемого белка (25%) и углеводов (48%) обеспечивают быстрый рост и отличную форму рыб. ACTI PondBigFish это идеальный корм, особенно для быстрорастущих рыб и молодняка. Этот корм особенно рекомендуется в весенний и осенний период для сохранения отличного состояния рыбы до и после зимовки.





Зима – это особенный период для обитателей садового пруда. Для того чтобы им было комфортно в зимнее время, придётся заранее позаботиться об этом и провести необходимые работы.

Трудное время Зима в садовом пруду

Нагреватель «WINTERHOT»

Плавающий нагреватель для садового пруда из серии «winter hot» предотвращает образование наледи на поверхности воды. Доступ кислорода не будет блокирован, что очень важно для водоёмов больших размеров.

| | | |
|---------------|--------|--------|
| AQMs | 150 | 300 |
| Мощность [Вт] | 150 | 300 |
| № изделия | 102873 | 101604 |

Технические данные нагревательных элементов «WINTERHOT»

Сентябрь

Необходимо проконтролировать количество рыб, обитающих в садовом пруду. Их не должно быть слишком много, поэтому некоторых придётся выловить. Их можно продать или отдать другим любителям садовых водоёмов. В это же время нужно заменить примерно 1/3 - 1/2 воды. Осенью кормить рыб нужно высокоэнергетическим кормом.

Октябрь

Это время, когда нужно уделить особое внимание растениям. Тростник нужно срезать (например, садовыми ножницами) так, чтобы обрезанные стебли высовывались из воды примерно на 10 см. Это позволит зимующим корневищам «дышать», и улучшит кислородные условия в садовом водоёме зимой. В это же время следует удалить из пруда лишние водные растения.



Нагревательный элемент «WINTERHOT»

Ноябрь

На поверхности пруда в это время может появиться лёд. Нельзя допустить, чтобы ледяная корка покрыла всю поверхность, это может повредить рыбам. Чтобы не допустить этого, следует применить плавающий нагреватель «AQUAEL AQMS 150 или 300». Он прогревает поверхность локально, что позволяет сохранить прорубь даже в самые сильные морозы.

Март

Пруд пробуждается, начинает жить после зимнего сна. Когда температура воды достигнет 8°C, нужно начать кормить рыбу, снова включить техническое оборудование и заменить около 1/4 количества воды. Пруд пробуждается после зимнего сна.

Нужно знать:

- Нельзя разбивать лёд. От этого рыба может быть опущена возникшей акустической волной.
- Не рекомендуется зимой включать фильтр или насос на дне. Смешивание донной и поверхностной воды приведёт к её охлаждению, вследствие чего рыбы могут замерзнуть.
- Не стоит подогревать всю воду в зимнем водоёме. Это нарушит спокойствие рыб.
- Зимой не нужно кормить рыб. Кормление следует начать только весной.
- Перед заморозками, во время осенней чистки пруда, мы рекомендуем вынуть все оборудование, кроме аэратора и нагревателя из воды и занести на зимовку в дом.





AQUAEL Janusz Jankiewicz Sp. z o.o.,
02-849 Warszawa, ul. Krasnowolska 50
tel. (48 22) 855 11 11, fax (48 22) 643 64 83
<http://www.aquael.com> e-mail: info@aquael.com